

Smartare resor och möten

Sida är en modern myndighet som främjar innovativa idéer och arbetssätt för att bidra till en global miljömässigt hållbar utveckling. Sida har ett särskilt ansvar att vara en god förebild i sin egen verksamhet genom att hushålla med resurser och verka för minskad miljö- och klimatpåverkan. Smartare möten och resor är ett sätt att hushålla på naturens resurser och samtidigt bidra till mer effektiva former av möten. Detta papper ger idéer till frågor som kan användas i dialogen med Sidas partnerorganisationer för att hantera och minimera den negativa miljöpåverkan som uppstår av resor. Guiden kan användas som ett stöd i bedömningar av insatser och kompletterar Sidas allmänna riktlinjer för integrering av miljöperspektivet, inklusive klimat.

Att minska de globala utsläppen från flygresor är av stor vikt för att uppnå Parisavtalets mål att begränsa jordens temperaturökning till under två grader. För att målet ska nås behöver de globala utsläppen minska till så långt under två ton per person och år som möjligt fram till år 2050. IPCC, FN:s expertpanel i klimatfrågor, konstaterar att drastiska åtgärder måste vidtas för att minska utsläppen till atmosfären och att åtgärder i dag och åren framöver är avgörande.

Eftersom Sida bedriver verksamhet i hela världen svarar myndighetens tjänsteresor med flyg för den största direkta negativa miljöpåverkan av Sidas verksamhet då den ger upphov till stora utsläpp av växthusgaser per årsarbetskraft. Detta gäller även för många av Sidas samarbetsorganisationer.

SIDAS ÅTAGANDEN FÖR ATT MINSKA DIREKT OCH INDIREKT MILJÖPÅVERKAN

Det är dock i rollen som finansiär, analytiker och dialogpartner som Sida har den största miljöpåverkan, både positiv och negativ. Den sker indirekt genom olika samarbetspartners verksamheter och agerande, exempelvis hur de planerar resor och möten. Det är därför viktigt att hantera både den indirekta och den direkta miljöpåverkan på ett systematiskt och ansvarsfullt sätt.

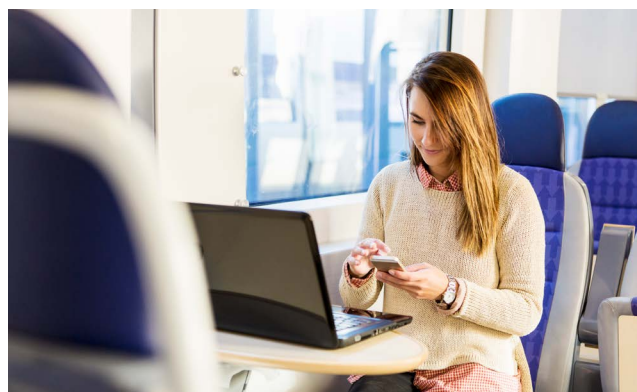


Foto: Getty Images

I Sidas miljöpolicy från 2017 åtar sig myndigheten att kontinuerligt minska sin miljöpåverkan. Det betyder dels att Sida måste minska sin direkta miljöpåverkan från exempelvis energianvändning och flygresor men dels även miljöpåverkan från Sidas roll som finansiär, analytiker och dialogpartner.

Sida har satt upp ett mål att minska sina CO₂-utsläpp per årsarbetskraft från resande med 15% till 2020 jämfört med 2017 genom smartare resande och kontinuerlig ökad användning av andra mötesformer.

Sida har slagit fast att "Miljömässig hållbarhet utgör en viktig dialogfråga i samverkan med partners på alla nivåer, i Sidas roll som expertmyndighet, och i Sidas externa kommunikation". Dessutom ska "Miljöaspekter, inklusive klimatrisker, beaktas och integreras konsekvent i planering, genomförande och uppföljning av strategier och insatser."

SMARTARE RESANDE OCH ANVÄNDNING AV ALTERNATIVA MÖTESFORMER

Smartare resande och användning av alternativa mötesformer innebär att Sida och dess partners ska bli mer medvetna när det kommer till planering av resor och möten.

I dialogen med partners ska Sida förmedla vikten av att ha ett medvetet förhållningssätt till hur en organisations aktiviteter påverkar miljön och hur detta formuleras i en organisations miljöpolicy, en separat rese- och mötespolicy eller liknande. Det är även av stor vikt att Sida föregår med gott exempel och uppmuntrar till att bjuda in till digitala möten när möjlighet finns.

Ibland behöver organisationer resa för att skapa förståelse för en kontext, etablera personliga kontakter eller för



kontroll och kvalitetssäkring, men många gånger kan resor ersättas med andra typer av möten. Det finns till och med fördelar med alternativa mötesformer:

- Effektiv användning av biståndsmedel. Att byta ut tjänstresor mot digitala möten kan ge stora besparingar samt bidra med tidsvinster och mindre stress för medarbetare.
- Möjlighet till tätare kontakter än vad som annars är möjligt, tidsmässigt och kostnadsmässigt.
- Digitala möten kan underlätta regional utveckling och samverkan med fler organisationer och medborgare då fler kan ta del av information och ha möjlighet att delta och påverka processer och aktivt medverka i dialoger.
- Digitala möten kan även inkludera fler personer i möten, stärka organisationers kompetens och bidra till ökad representation. Detta genom att personer som tidigare kanske ej fått eller haft möjlighet att delta på grund av prioriteringar (kostnad, kompetens, geografisk närvaro, sociala och kulturella hinder osv) i vissa fall lättare kan delta digitalt.
- Alternativa mötesformer som ej kräver en resa kan bidra till ökad jämställdhet. Dels genom att kvinnor och män som tidigare ej haft möjlighet att delta på grund av ansvar för barn har behövt tacka nej till längre resor. Men dels även genom att fler kan delta (se punkten ovan), kan en mer jämn representation av kvinnor och män uppnås på möten.

STEG 1. ORGANISATIONENS FÖRHÅLLNINGSSÄTT OCH MEDVETENHET

- Har organisationen gjort en miljöbedömning av den specifika insatsen direkta och indirekta miljöpåverkan (inklusive påverkan på klimatet)?
- Har organisationen en miljöpolicy och vad säger den om resor och klimatpåverkan? Alternativt har organisationen en rese- och/eller mötespolicy/riktlinjer eller motsvarande, och vad säger den?
- Använder sig organisationen av innovativa lösningar för lärande och möten? Har de till exempel en uttalad digitaliseringsstrategi och på vilket sätt förhåller den sig till möten och resor?
- Hur har organisationen satt upp mål för att minska miljöpåverkan (såsom CO₂-utsläpp) från exempelvis resande?

- Vilken kunskap, kapacitet och resurser finns inom organisationen att arbeta med en digital omvandling för att till exempel minska antalet resor? Hur hanterar organisationen frågor om IT-säkerhet etc.?
- Har organisationen de tekniska lösningarna som behövs (till exempel videokonferensutrustning, smarta telefoner, fungerande internetuppkoppling etc.) för att ersätta resor med digitala möten?
- Om tekniska lösningar saknas, skulle en del av resebudgeten kunna bytas ut mot införskaffande av nödvändig utrustning?

STEG 2. HUR SER RESANDET UT I DEN SPECIFIKA INSATSEN?

- Hur många resor planeras under avtalsperioden och är syftet med resan tydligt? Är transportsätt specificerat? Är det någon skillnad mellan kort- och långdistansresor?
- Hur mycket CO₂-utsläpp förväntas dessa resor att bidra till?
- Har programmet/projektet utformats för att undvika, eller minska och hantera dessa utsläpp? Till exempel används lokala experter istället för influgna experter vid exempelvis utbildningar? Kan inspelade korta videotal ersätta influgna högprofilutlåtare (ev. med efterföljande telechat där experterna svarar på frågor) användas?
- Hur har eventuella policies/riktlinjer för miljö, möten/resor, upphandling etc. implementerats i planering och design av insatsen?
- Om organisationen i fråga använder sig utav klimatkompensation så bör det tydligt framgå i en sådan policy och på vilket sätt de klimatkompenserar och hur det finansieras etc. Se faktaruta nedan om klimatkompensation.

Sida och klimatkompensation

Sida använder sig i dagsläget inte utav någon typ av klimatkompensation för de resor som genomförs av myndighetens anställda. Om Sidas partners väljer att klimatkompensera inom ramen för Sida-finansierade program bör först och främst kraftfulla åtgärder ha vidtagits för att minska antalet resor inom organisationen samt att det finns en uttalad målsättning att ständigt förbättra det arbetet. Sedan bör följande grundprinciper uppfyllas för att klimatkompensation ska bidra till miljönytta:

- 1) Klimatkompensationsprojekten ska vara av god kvalitet och ha en hög så kallad miljöintegritet.
- 2) Utsläppsminskningarna ska vara additionella, inte vara överskattade och projekten ska ha en varaktig och långsiktig klimateffekt.
- 3) Kompensationen bör även vara verifierad och certifierad av oberoende tredje part. Det mest vanliga är miljörelsens Gold Standard.

STEG 3. OM EN INSATS BEDÖMS HA RELATIVT STOR MÄNGD RESOR INPLANERADE BÖR FÖLJANDE FRÅGOR STÄLLAS

- Var ser ni störst potential att minska utsläpp från resande utan att minska resultaten av ert arbete?
- Kan några av de planerade tjänsteresorna bytas ut mot resefria möten? Om flera deltagare från en organisation planerar att resa till samma möte, kan några deltagare delta i mötet digitalt? Kan antalet internationella konferenser organisationen deltar i begränsas? Kan antalet representanter för organisationen på sådana konferenser begränsas?
- Kan planerade konferenser och möten förläggas till plats som ur ett logistiskt perspektiv är mer tillgängligt? Finns det möjlighet att delta på konferenser/möten via video etc.?
- Kan årliga konferenser istället hållas exempelvis vartannat år?
- Kan möten, workshops, etc. samordnas för att minska antalet resor? Kan konferenser med synergier schemaläggas efter varandra alternativt samordnas med andra aktiviteter?
- Kan andra transportmedel än flyg väljas? Kan mer energisnåla fordon användas för vissa lokala resor?
- Vems/vilka incitament ligger bakom annordnandet av konferensen? Vilka bör/kan Sida teama upp sig med för att driva dessa potentiellt känsliga frågor?

STEG 4: VIDTA ÅTGÄRDER

Om en insats bedöms ha relativt stor mängd resor och åtgärder saknas bör följande åtgärder övervägas:

- En miljöbedömning ska alltid göras vid alla beredningar. Be organisationen att göra en förenklad miljöanalys – se [Sida's Guidelines for Simplified Environmental Assessment i Green tool Box](#) – och specificera särskilt att de ska ta med den direkta miljöpåverkan från resor i analysen.
- Be organisationen att redogöra för eventuell miljöpolicy samt mötes- och/eller resepolicy. Hur appliceras den i eventuell vidareförmedling av stöd?
- För en dialog med organisationen om hur nytänkande och innovation kan bidra till ökad effektivitet, kunskapsutbyte och mångfald av en insats och dessutom bidra till ökad miljönytta.
- Vid behov, inkludera stöd till kapacitetsutveckling i programbudgeten för att hantera miljöfrågor.
- Inkludera indikatorer som underlättar uppföljning av resor och smartare möten, t.ex.:
 - Antal tjänsteresor per årsanställd

- Koldioxidutsläpp på grund av tjänsteresor per årsanställd
- Antal resdagar per årsanställd
- Reskostnader per årsanställd,
- Antal digitala möten per årsanställd, uppdelat på telefon-, webb- och videomöten.
- Om relevant, inkludera en skrivning i avtalet, till exempel:
 - "Partnerorganisationen ska under programperioden ta fram interna rutiner för att hantera miljöfrågor inklusive påverkan från resor",
 - "Partnerorganisationen ska utveckla en rese- och mötespolicy som bland annat syftar till att minska organisationens negativa påverkan på klimatet via resor".
 - "Partnerorganisationen ska redovisa antalet resor samt dess klimatpåverkan till Sida i sin årliga rapportering",
 - "Partnerorganisationen ska ta fram rutiner för miljöbedömningar i vidareförmedling av medel".

Vid osäkerhet, ta stöd av Sidas miljörådgivare på din enhet eller avdelning eller kontakta [Sidas miljöhelpdesk](#) för råd.

Sida's guidelines, policies and support

[Sidas Rese- och mötespolicy på Inside](#)

[Sidas Green Tool Box](#)

[Sidas Helpdesk för Miljö och Klimat](#)

Mer information

Verktyg att beräkna koldioxidutsläpp

Det finns olika verktyg för att räkna ut koldioxidutsläppen från resor. ICAO (International Civil Aviation Organization) är ett FN-organ som grundades för att administrera hanteringen av konventionen för internationell civil luftfart. De har tagit fram [en kalkylator för att räkna ut koldioxidutsläpp](#) vid resa. Finns även att ladda ner som app.

ICAOs kalkylator räknar dock ej med den s.k. höghöjds-effekten som är den ytterligare påverkan på klimatet som uppstår när flygplan flyger på hög höjd. För att inkludera höghöjds-effekten kan summan multipliceras med faktor 1,9 vilket är i linje med den mest etablerade vetenskapliga uppskattningen.

Guide och checklistor till digitala möten:

UN Checklist – [Greening the Blue for Successful Virtual/ Remote Meetings in the UN.](#)

[REMM – Resefria/digitala möten i myndigheter](#)

STYRELSEN FÖR INTERNATIONELLT UTVECKLINGSSAMARBETE

Adress: 105 25 Stockholm
Besök: Valhallavägen 199
Telefon: 08-698 50 00. Fax: 08-20 88 64.
E-post: sida@sida.se www.sida.se

